

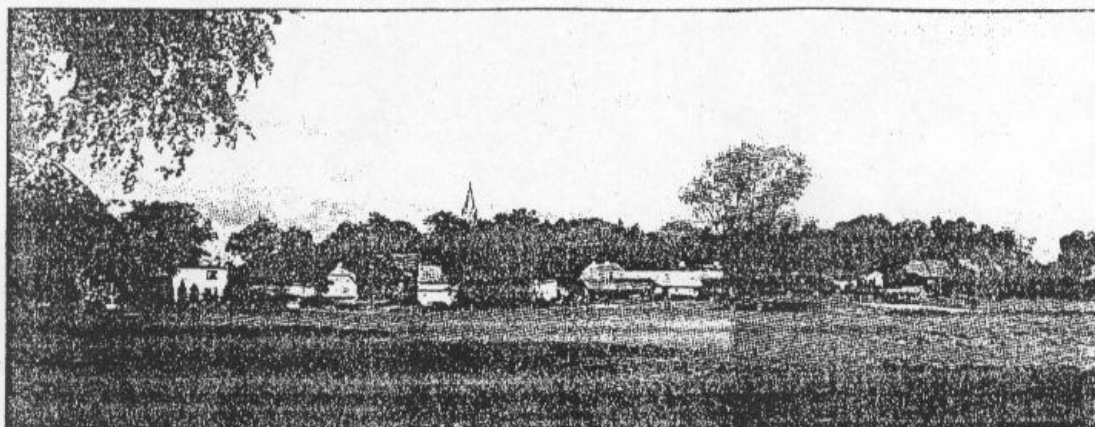
Plan Odnowy Sołectwa Rudzienice – Gmina Ilawa „Nasza Mała Strategia”

OPRACOWAŁ :

HENRYK PLIS
TOWARZYSTWO ZIEMI RUDZIENICKIEJ
MARZEC 2006

Opracowano w ramach projektu „Łączy nas Kanał Elbląski” – Projekt Nr L_01_123_04 Sektorowy Program Operacyjny „Restrukturyzacja i modernizacja sektora żywnościowego oraz rozwój obszarów wiejskich, 2004-2006”;

Działanie 2.7. „Pilotażowy Program LEADER +”



Panorama Rudzienic

Rudzienice 2006

SPIS TREŚCI:

1. Wstęp	3
2. Analiza Zasobów Sołectwa	5
3. Analiza SWOT	8
4. Wizja Rozwoju Sołectwa	9
5. Plan Rozwoju Sołectwa Rudzienice na lata 2006-2013	10
6. Kosztorys rozwoju Sołectwa Rudzienice	12

1. Wstęp

Wieś **Rudzienice** liczy **850** mieszkańców. Jest położona przy linii kolejowej Olsztyn - Iława (stacja Rudzienice Suskie) oraz przy drodze krajowej nr 16 (Olsztyn-Grudziądz) w odległości **9 km** od Iławy od granic miasta Iławy do granic wsi Rudzienice jest ok. **2 km**. Administracyjnie Rudzienice należą do Gminy Iława.

Położenie geograficzne: Powiśle (Pojezierze Iławskie), historycznie to ziemia rudzienicka - pruska mała ziemia Rudencz (Pulka Rudencz).

Mieszkańcy Rudzienic powinni się zaktywizować, z co najmniej dwóch przyczyn:

1. Przemiany zachodzące w Polsce po 1989 r. wpłynęły też na życie w Rudzienicach. Spowodowały drastyczne zmniejszenie się liczby gospodarstw wiejskich oraz wzrost liczby emerytów i rencistów. Powstało tu też kilka zakładów produkcyjnych, wieś zatraciła swój tradycyjny charakter. Wystąpiła pilna potrzeba takich atrybutów miejskich, jak kanalizacja, wspólna kotłownia, sieć gazu ziemnego, ulice, chodniki. Zmieniła się też mentalność mieszkańców ich oczekiwania oraz pragnienia.

Nasz wieś zajmuje stosunkowo duży obszar 5 km na 4 km. Jest tu parafia, ośrodek zdrowia, sklepy i zakłady produkcyjne, działa Rada Sołecka i organizacje społeczne. Ponadto wieś nasza nawiązuje już wstępny kontakt z „bratnią” miejscowością „Raudnitz”, obecnie „Raudnitz” nad Nabem – miasto w Republice Czeskiej.

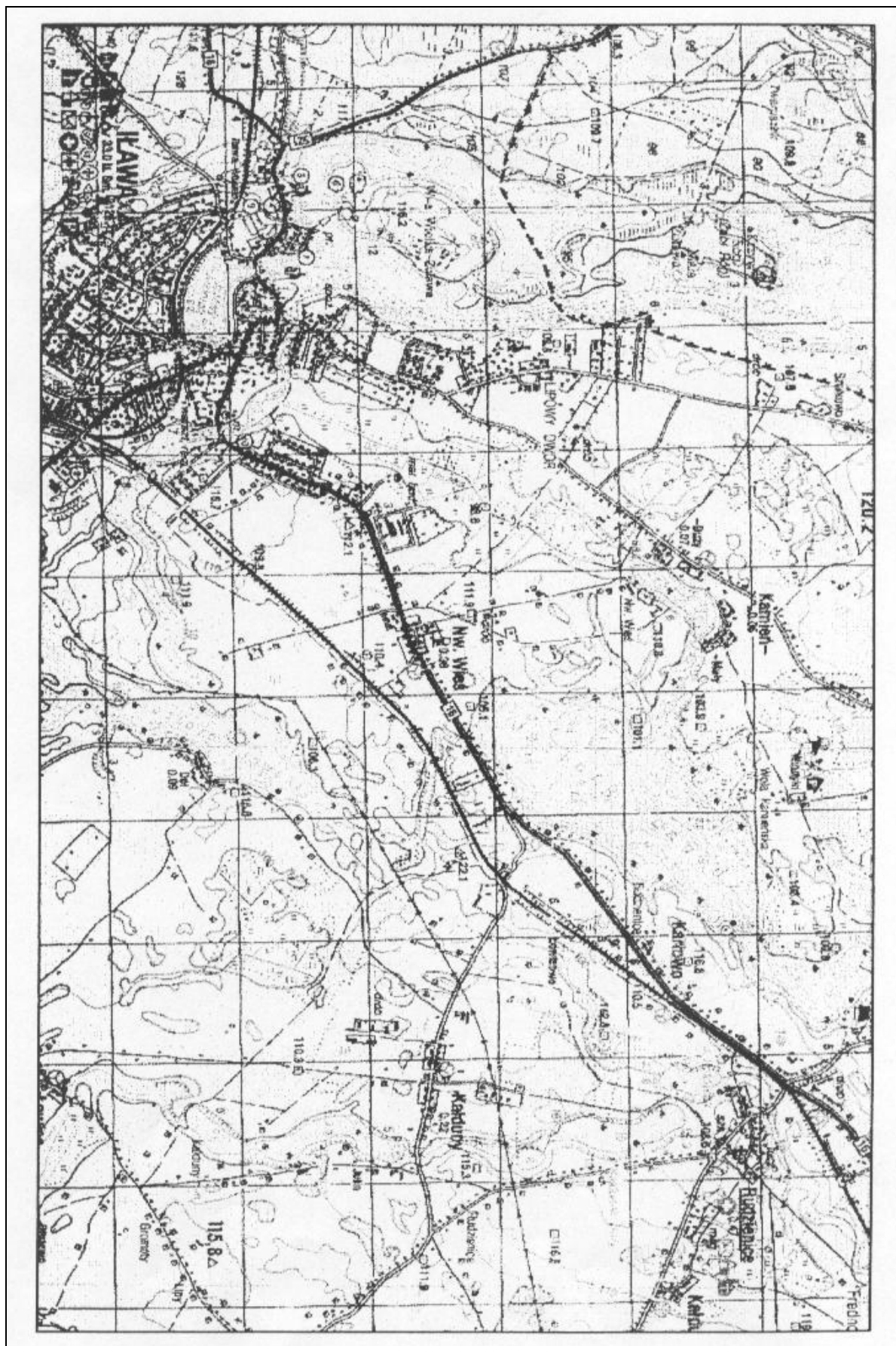
2. Miasto Iława już prawie zabudowało swą wolną przestrzeń i teraz zostało mu tylko jedno pole rozwoju – rozbudowa w kierunku Rudzienic, gdyż z trzech pozostałych otacza je ściana lasów. Należy dodać, że w planie zagospodarowania przestrzennego centrum Rudzienic dominuje zabudowa mieszkaniowa oraz rzemieślniczo – usługowa.

W związku z tym Rudzienice mają dwa wyjścia:

- a) albo, zaktywizują się i staną się osiedlem, pełniącym funkcje centrum dla okolicznych kilkunastu wsi;
- b) albo, zostaną z czasem wchłonięte przez miasto Iława.

Dlatego to od mieszkańców Rudzienic w dużej mierze zależy dalszy kierunek rozwoju tej miejscowości. Stoimy przed szansą, czyniąc wiele, możemy osiągnąć bardzo dużo. Należy pamiętać też o tym, że droga dziś przez nas wytyczona, poprowadzi następne pokolenia. Rudzienice już dziś mają własne logo i hymn oraz bogate społeczno-wiejskie tradycje.

„Więc do dzieła, niech wygra nadzieja”.



Rys. 1. Plan Rudzienic.

2. Analiza Zasobów Sołectwa

Sołectwo Rudzienice składa się z **Rudzienic, Karłowa i Kaldunek**, które razem stanowią wieś Rudzienice. Wieś Rudzienice posiada dobre walory krajobrazowo-przyrodnicze. Od strony Iławy ma wspaniałą panoramę. Otoczona od północy, zachodu i południa kawałami lasu, tzn. choinami, pośród niej są **4 jeziora** (Łabędź, Duże Rudzienickie, Małe Rudzienickie oraz Oczko) oraz **strumień Kaldunek**. We wsi jest wiele **zabytków**, w tym **kościół** z 1860 r. (styl neogotycki), **stacja kolejowa** z 1872 r. oraz budynek zarządcy majątku Rudzienice z XIX oraz czworaki z XVIII wieku (po przebudowie), jak również XVIII-wieczny **pałac** po przebudowie (obecnie dom nauczyciela). W centrum Rudzienic znajduje się **pomnik wojenny** z 1924 r., wykonany z ustawionych głazów narzutowych i posadzonymi obok dębami. W rudzienickim kościele znajdują się **plyty nagrobne** z XVII wieku (w bocznej nawie). Jest zaniedbany **park z oczkiem wodnym**, nad którym, w przedwojennym Raudnitz grywała orkiestra wojskowa z Iławy (Deutsch Eylau). Od 1973 r. jest we wsi **tradycja jarmarków ludowych** 19 lat organizowanych przez ONGIS Oddział SSK Pojezierze, którego tradycje kultywuje od 1998 r. Towarzystwo Ziemi Rudzienickiej. Od 1984 działa zespół ludowy „Gospośie”, od 1950 Ochotnicza Straż Pożarna, a już od 1948 r. gra w piłkę nożną LZS „CZARNI” Rudzienice. Osobowością Rudzienic jest powstała u Państwa Plis – **Izba Pruska**, spełniająca rolę muzeum regionalnego.

Rudzienice to wieś z tradycjami sięgającymi, co najmniej XIII w. (w 1999 obchodzono tu pod patronatem Prezydenta RP Aleksandra Kwaśniewskiego – 750-lecie Rudzienic). Występuje w Traktacie Dzierżgońskim z 7 lutego 1249 roku. Tu była siedziba Pulka Rudencz-Peuskie, małej ziemi Rudencz, która była jedna z dziesięciu, które stanowiły plemię Domezan. Ostatni Prusowie mieszkali tu do końca XVI wieku. W wieku XVII (1690 r.) ówczesny nabywca dziedzicznego starostwa iławskiego, Hrabia Ernst Finckenstrin, przeniósł do Rudzienic (ze spalonej wówczas Iławy) siedzibę starostwa. Rudzienice wiążą się z osobą niemieckiego noblisty **prof. Emila von Behringa** (urodzonego w pobliskich Ławicach), który dzięki pastorowi Leipholzowi z Rudzienic otrzymał stypendium i mógł kontynuować naukę w Gimnazjum w Olsztynku. Rudzienice związane są także z osobą ojca świętego **Jana Pawła II** (1920-2005), który odpoczywał na terenie rudzienickiej parafii jako kardynał Wojtyła w lipcu 1973 r. na samotnym wypoczynku nad Jeziorakiem. Po kradzieży kajaka odjeżdżał ze stacji Rudzienice Suski do Olsztyna do Kurii Warmińskiej.

W planie zagospodarowania przestrzennego Rudzienic są zaplanowane działki pod:

- a) zabudowę mieszkaniową
- b) zabudowę przemysłową
- c) zabudowę rzemieślniczą i usługową
- d) zabudowę lotniskową

Rudzienickie rolnictwo to wysoko towarowa produkcja drobiarska i fermy hodowli indyka, gospodarstwa produkcji mleczarskiej oraz gospodarstw rolnych tradycyjnych, z których znakomita większość zostanie zapewne przejęta przez gospodarstwa produkcyjne. We wsi działają również zakłady przemysłowe: tartak, 3 stolarnie, drukarnia; firmy: „Roumex”, „Kompasz”, sklep GS Iława, Spółdzielnia Rolniczo Handlowa, stacja paliw „Petro-Bis”, zakład fryzjerski oraz trzy sklepy przemysłowe, hurtownia części samochodowych „Autos”, zakład kamieniarski, drukarnia. Mamy tu stację kolejową Rudzienice Suskie, 3 przystanki PKS oraz kąpielisko, plażę wiejską nad jeziorem „Łabędź”, boisko sportowe. We wsi działa Towarzystwo Ziemi Rudzienickiej (od 1998), zespół ludowy „Gospośie” od 1984 r., Ochotnicza Straż Pożarna (1950) i zespół sportowy „Czarni” Rudzienice od 1948 r. Od 1948 r. istnieje Dom Strażaka, w którym się mieszczą lokale OSP Rudzienice (biura, sala i garaż ze sprzętem i bojowymi wozami, biblioteka publiczna, sala wiejska z karczmą. Warto dodać, że Rudzienice są położone w odległości **6 km** od jeziora **Jeziorak** i **6 km** od rzeki **Drwęcy**, do których jest dogodny dojazd.

Rudzienice już od 1945 r., kiedy zostały zasiedlone przez obywateli polskich i były ośrodkami administracji gminnej - 1945-1950; gromada - 1950-1971; gmina 1972-1975. Obecnie są jednymi z dwóch centrów gminy Iława (Ząbrowo i Rudzienice). Posiadają ośrodki zdrowia dla okolicznych 10 wsi, ok. 4200 pacjentów oraz parafię rzymsko-katolicką, która liczy 2400 osób w okolicznych wsiach Rudzienice, Kałduny, Gromoty, Mątyki i Tynwałd.

Na terenie sołectwa Tynwałd w miejscu wycieczki kardynała **Karola Wojtyły na Gizerku** (Jezierzyce) stoi kapliczka oraz jest osobliwy pomnik z dębów papieskich – zasadzonych w 2004 roku, a w 2005 roku został tam ustawiony przez Gminę Iława okolicznościowy głaz pamiątkowy. Warto dodać, że na terenie sołectwa Tynwałd (w miejscu występu jeziora EYROL) odkryto w 1937 r. najstarsze zabytki archeologiczne na Ziemi Rudzienickiej z całego powiatu, pochodzące z okresu mezolitu (środkowej epoki) narzędzia.

2.1. AKTUALNA SYTUACJA SOŁECTWA RUDZIENICE

Jakkolwiek RUDZIENICE to duża wieś z bogatą i długą historią to dziś nie odgrywa w Gminie Iława, takiej roli, do jakiej jest predysponowana. Składa się na to kilka przyczyn:

- po pierwsze brak dobrego współdziałania istniejących tu organizacji i instytucji,
- po drugie w obecnej sytuacji polityczno-gospodarczej Polski duże bezrobocie, duże zmiany na scenie politycznej,
- po trzecie przemiany na ww. spowodowały znaczny ubytek gospodarstw rolnych w Rudzienicach, które ewoluują w stronę makro-miasteczka, spada rola sołtysa i Rady Sołectkiej, jest bardzo niska frekwencja na zebraniach.
- po czwarte brak organizacji młodzieżowej, jeszcze tę trudną sytuację pogłębia.

Obecnie wszystkie ważne decyzje dotyczące Rudzienic zapadają na szczeblu Gminy Iława przy niewielkim zainteresowaniu mieszkańców.

Wieś jest trochę zaniedbana: odczuwa się brak chodników, targowisk z prawdziwego zdarzenia, parkingów przy kościele i ośrodku zdrowia, w złym stanie są nawierzchnie ulic, na gwałt należy wymienić tablice z nazwami ulic oraz dokonać nazewnictwa kilku kolejnych ulic, remontu potrzebuje sala wiejska i cały Dom Strażaka, na placu parkowym sterczą złożone kamienie z XIX wiecznego ogrodzenia, brak na boisku sportowym jest szatni dla piłkarzy i sędziów. Na terenie przyległego doń parku jest zaniedbany zbiornik ppoż., który z racji istniejących wodociągów stracił swój sens bytu. Obok przy Ośrodku Zdrowia w opłakanym stanie znajduje się, tzw. Ośrodek Jordanowski na drodze krajowej nr 16 (jej skrzyżowanie z drogą powiatową Mątyki - Tynwałd jest bardzo niebezpiecznym punktem częstych wypadków), brak jest tam zorganizowania przejścia dla pieszych do przystanków PKS i ograniczenia w związku z tym prędkości. Największym problemem Rudzienic jest:

- **brak kanalizacji**, a realizacja przyłącza kolektora ściekowego do oczyszczalni ścieków w Dziarnach nie weszła jeszcze w stadium projektowania,
- **brak centralnej kotłowni**, która zainstalowana w centrum wsi zaoszczędziłaby ok. **80%** zanieczyszczeń powietrza
- **brak sieci gazowej**, mimo, iż gazociąg przebiega ok. 3 km od Rudzienic.

Zainteresowanie Rudzienicami rośnie i będzie rosło w miarę zbliżania się do granic Iławy. Postępująca urbanizacja wsi, nowi mieszkańcy, nowe zakłady wymuszą nowy wizerunek Rudzienic, bo inne już będą oczekiwania. Ponadto w dłuższej perspektywie należy się spodziewać podziału Gminy Iława na tzw. części: Rudzienicką i Ząbrowską, które rozgranicza Jeziorak.

3. Analiza SWOT - Podsumowanie sytuacji rozwojowej Sołectwa Rudzienice

Silne strony <ul style="list-style-type: none">- bardzo dobre położenie geograficzne- bardzo dobre skomunikowanie Iława – Olsztyn: linie kolejowe i droga krajowa Nr 16- bardzo stara historia z przed 750 lat- bardzo piękny krajobraz- duża wieś- Jarmarkowe tradycje od 1976 r.	Słabe strony <ul style="list-style-type: none">- brak dobrego współdziałania organizacji i instytucji wsi oraz firm- brak kanalizacji- brak centralnej kotłowni- brak sieci gazowniczej- apatia i zubożenie mieszkańców- wysokie bezrobocie
okazje <ul style="list-style-type: none">- program pilotażowy LEADER+- 760 - lecie Rudzienic- współpraca z bratnimi Roudnicami w Republice Czech- możliwość pozyskiwania środków zewnętrznych na rozwój sołectwa- moda na turystykę i rekreacje mieszkańców miast	zagrożenia <ul style="list-style-type: none">- brak środków na realizację programu- brak wsparcia ze strony gminy- presja rozwojowa miasta Iławy

Za najważniejszy zasób w rozwoju Sołectwa Rudzienic uznano atrakcyjne położenie i bardzo dobre skomunikowanie oraz posiadane zasoby dziedzictwa przyrodniczego i kulturowego.

Jako szanse rozwoju uznaje się możliwość współpracy z podobnymi ośrodkami w kraju i za granicą.

Podstawowym problemem Sołectwa Rudzienice jest wysokie bezrobocie, brak podstawowej infrastruktury komunalnej i nieumiejętność współpracy różnych środowisk oraz apatia i zniechęcenie społeczne.

Jako zagrożenie dla realizacji zamierzeń zidentyfikowano brak środków, małe zaangażowanie gminy w procesy inwestycyjne w Sołectwie Rudzienice oraz presja miasta Iława na tereny pod nowe inwestycje.

4. Nasza wizja: Rudzienice - 2013 rok

Sołectwo Rudzienice ma podwojoną liczbę mieszkańców, dzięki dobrej infrastrukturze i rozwiniętych usługach.

Aktywna społeczność Rudzienic, w tym młodzież umiejętnie korzysta z bogatego dziedzictwa przyrody i kultury, tworząc nowe tradycje i historię.

Okres 7 lat to nie jest odległy czas: W 2013 roku Rudzienice to:

Duża miejscowość z około 1500 mieszkańcami, z uporządkowaną gospodarką ściekową (kolektor – do Dziarn lub mała oczyszczalnia na miejscu). Mamy już jedną centralną kotłownię elektroniczną oraz podciągniętą nitkę gazociągu.

Zabudowane jest centrum Rudzienic, z liczbą 44 ulic, zadbanych z asfaltową nawierzchnią, pięknymi chodnikami. W Rudzienicach są zakłady rzemieślnicze i usługowe, sieć sklepów oraz market. Jest szkoła podstawowa oraz gimnazjum. Młodzieżowe centrum kultury wraz z punktem współpracy Rudzienice – Roudnice jest bardzo prężnie działającym ośrodkiem. Corocznie odbywają się Jarmarki Rudzienickie, zespół ZS Rudzienice gra w III lidze i ma dobrze utwardzony stadion z szatnią dla zawodników i sędziów oraz magazynkiem sportowym.

Do Rudzienic kursuje komunikacja miejska z Iławy, prężnie działa ośrodek zdrowia, jesteśmy dumni z naszego muzeum regionalnego i Zespołu Gospoś.

Kościół po generalnym remoncie (dach, wnętrze, ogrodzenie), z okazji Bożego Narodzenia rozświetla wspaniała iluminacja, a miejscowości błogosławi postać Jana Pawła II, stojącego na cokole w Parku swego imienia w Centralnym Punkcie Rudzienic.

W pobliskim Parku, na oczku wodnym pływają łabędzie. Dzieje i wysiłek mieszkańców Rudzienic oraz zasługi projektu „Łączy nas Kanał Elbląski” sławi nowa książka „Historia Rudzienic”.

5. Plan Rozwoju Sołectwa Rudzienice 2006-2013

Priorytet 1. WYBÓR LIDERA - POWOŁANIE RADY RUDZIENIC

Cel 1. Ustalenie tzw. Ścieżki Rozwoju Sołectwa

Pakiet wewnętrzny

Pakiet zewnętrzny

- a) Pakiet wewnętrzny - zadania dla wsi
- b) Pakiet zewnętrzny - zadania UG Iława, Starostwa Powiatowego w Iławie, Warmińsko-Mazurskiego Urzędu Wojewódzkiego w Olsztynie

Realizacja 2006 r. Odpowiedzialny Henryk Plis - Towarzystwo Ziemi Rudzienickiej

Priorytet 2. INFRASTRUKTURA WIEJSKA

Cel 1. Uporządkowanie infrastruktury drogowej

- a) ulic, parkingów, parków
- b) nazewnictwa ulic, nawierzchni, wymiany tablic, budowa chodników,
- c) zatoczek na parkingi, oznaczenia, nawierzchni,
- d) placu parkowego
- f) zmiany nazwy placu -2008 r.

Cel 2. Budowa Pomnika Jana Pawła II na 30 lecie Pontyfikatu

Cel 3. Poprawa estetyki wsi

- a) likwidacja zbiornika p. poż. w parku
- b) oczyszczanie oczka wodnego w parku
- c) modernizacja i odnowa Ogródka Jordanowskiego
- d) Budowa szatni na boisku sportowym

Realizacja 2006-2009. Odpowiedzialny Rada Sołeczka i TZR, OSP, Rada Parafialna

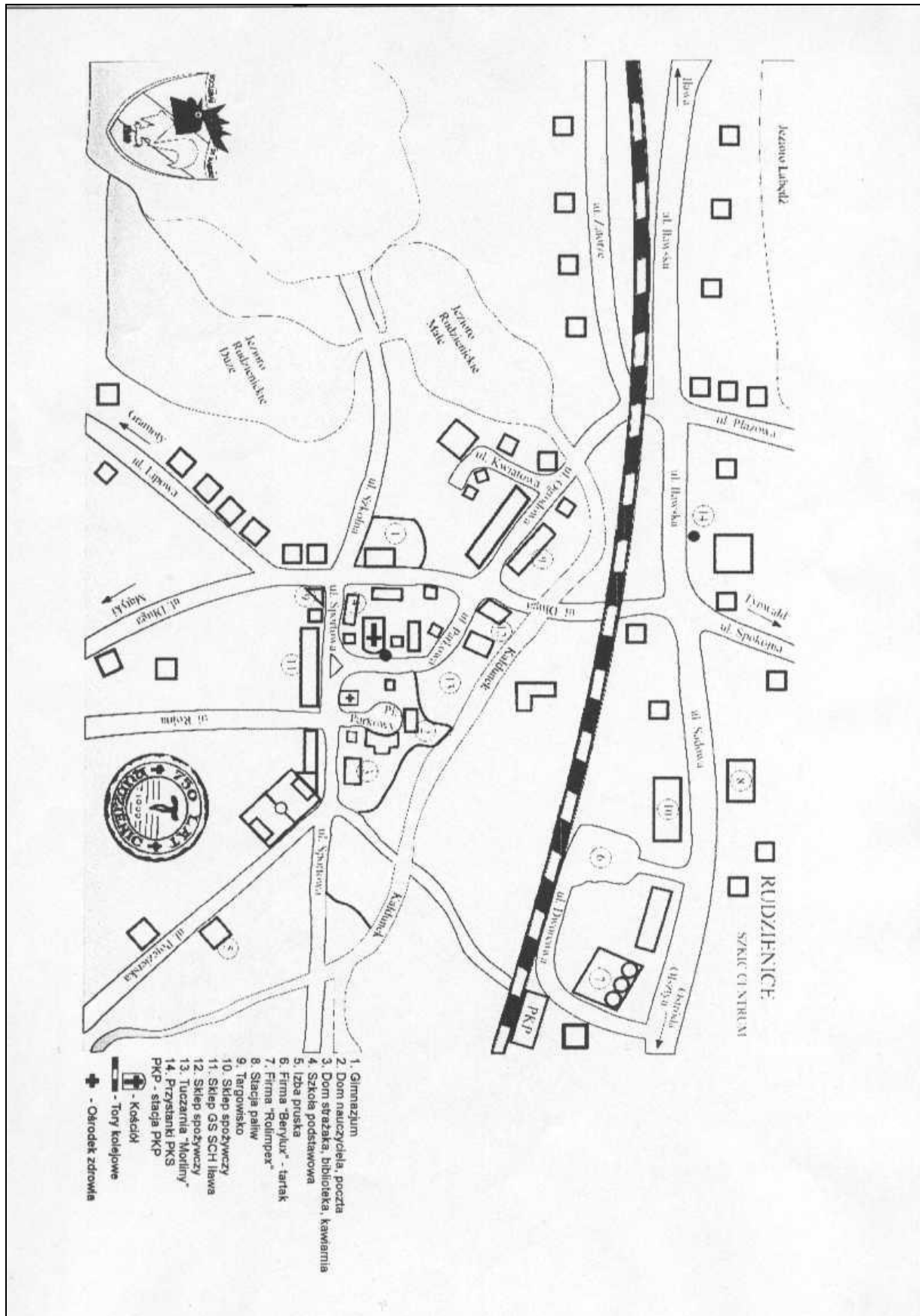
Priorytet 3. INFRASTRUKTURA SPOŁECZNA

Cel 1. Modernizacja obiektów użyteczności publicznej

- a) modernizacja i remont domu strażaka
- b) remont sali wiejskiej z zapleczem

Cel 2. Aktywizacja społeczności wiejskiej

- a) utworzenie młodzieżowego centrum kultury
- b) kontynuacja Jarmarków Rudzienickich
- c) utworzenie muzeum regionalnego na bazie Izby Pruskiej



Rys. 2. Plan Rudzienic.

Plan Odnowy Sołectwa Rudzienice, Gmina Iława – „Nasza Mała Strategia”

6. KOSZTORYS ROZWOJU SOŁECTWA RUDZIENICE

Rok 2006	Jarmark Ludowy	20 000 PLN
	Nawiązanie współpracy Rudzienice - Roudnice	2 000 PLN
	Likwidacja zbiornika p. poż.	<u>1 000 PLN</u>
	RAZEM:	23 000 PLN
Rok 2007	Nazewnictwo ulic, wymiana tablic	4 000 PLN
	Poprawa nawierzchni ulic	50 000 PLN
	Budowa i modernizacja chodników	20 000 PLN
	Budowa parkingów	8 000 PLN
	Publikacja Historia Obszaru Pojezierza Iławskiego	20 000 PLN
	Jarmark ludowy	<u>20 000 PLN</u>
	RAZEM:	122 000 PLN
Rok 2008	Budowa chodników	30 000 PLN
	Poprawa nawierzchni ulic	100 000 PLN
	Modernizacja ogródka „JORD”	10 000 PLN
	Jarmark ludowy	20 000 PLN
	Utworzenie Centrum Informacji	5 000 PLN
	Budowa szatni na boisku sportowym	50 000 PLN
	Budowa i odsłonięcie pomnika Jana Pawła II	10 000 PLN
	Modernizacja domu strażaka	80 000 PLN
RAZEM:	305 000 PLN	
Rok 2009	Modernizacja domu strażaka i remont sal wiejskich	70 000 PLN
	Wymiana koloni Rudzienice-Roudnice nad Łabą	10 000 PLN
	760-lecie Rudzienic z Jarmarkiem	25 000 PLN
	RAZEM:	105 000 PLN
Rok 2010	Jarmark Ludowy	20 000 PLN
	Mecz piłkarski w Roudnicach Roudnice-Rudzienice	10 000 PLN
	Modernizacja Domu Strażaka	20 000 PLN
	RAZEM:	50 000 PLN
Rok 2011	Jarmark ludowy	20 000 PLN
	Utworzenie Młodzieżowego Centrum Kultury	20 000 PLN
	RAZEM:	40 000 PLN
Rok 2012	Jarmark ludowy	20 000 PLN
	Wydanie „HISTORIA GMINY IŁAWA”	15 000 PLN
	Kolonie Roudnice-Rudzienice	10 000 PLN
	Występ „GOSPOSI” w Roudnicach	5 000 PLN
	RAZEM:	50 000 PLN
Rok 2013	Jarmark ludowy	20 000 PLN
	RAZEM:	20 000 PLN

LATA 2006-2013

OGÓŁEM: 715 000 PLN

Opracowanie Henryk Plis, Rudzienice, marzec 2006 rok